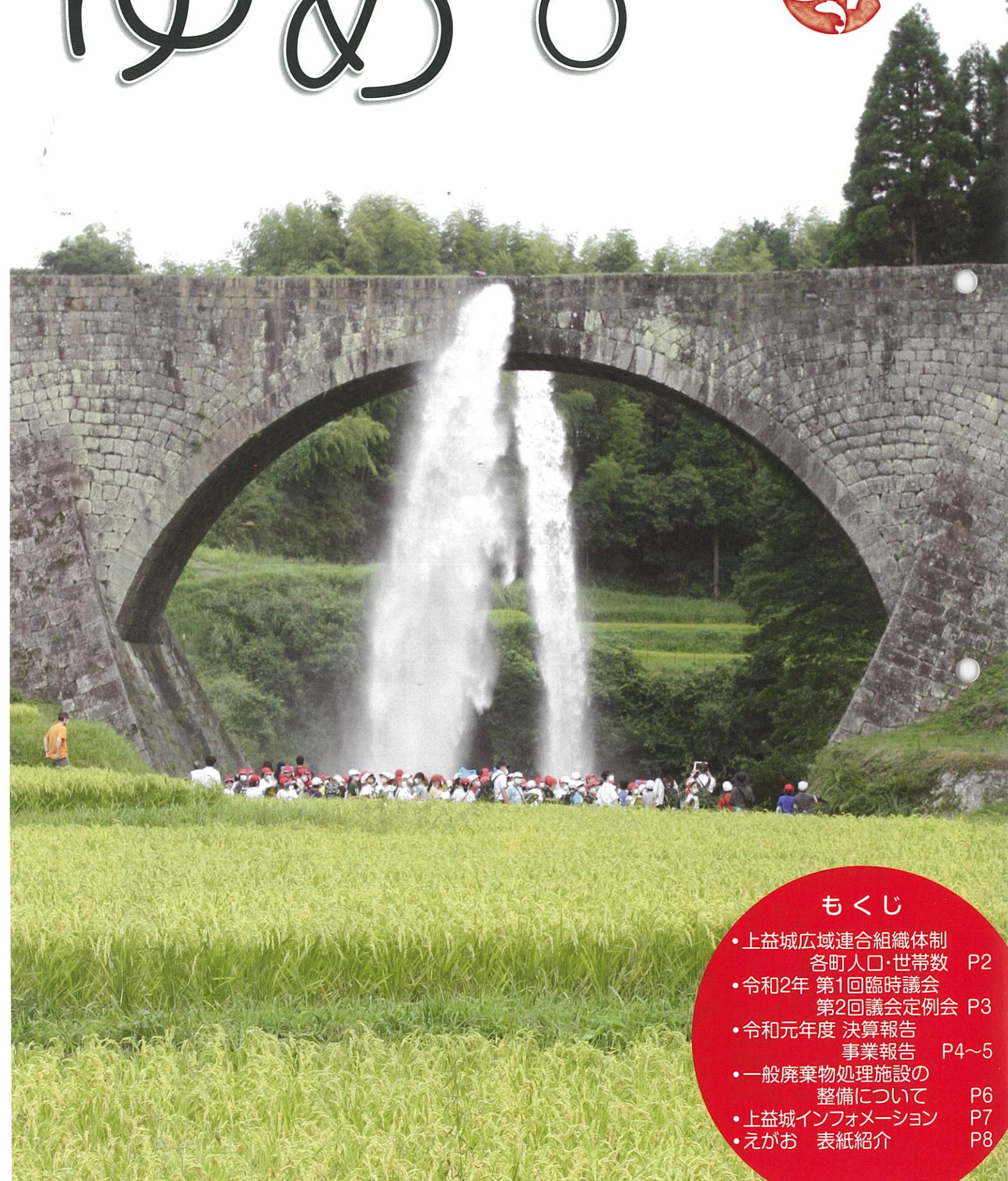


ゆめGO

2020
Vol. 39



もくじ

- 上益城広域連合組織体制
各町人口・世帯数 P2
- 令和2年 第1回臨時議会
第2回議会定例会 P3
- 令和元年度 決算報告
事業報告 P4~5
- 一般廃棄物処理施設の
整備について P6
- 上益城インフォメーション P7
- えがお 表紙紹介 P8

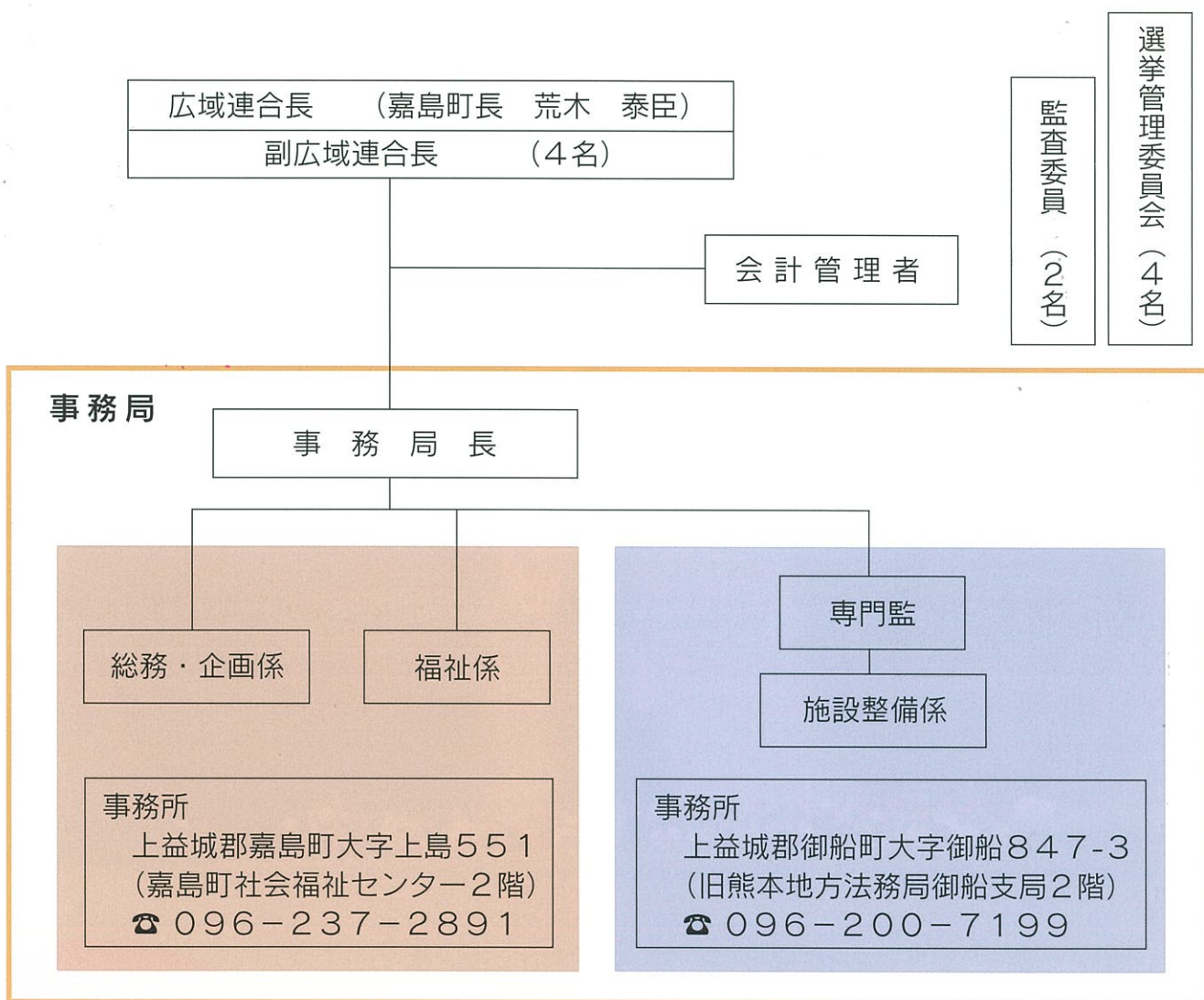
上益城広域連合 組織体制

上益城広域連合は、上益城郡5町(御船町、嘉島町、益城町、甲佐町、山都町)で構成された特別地方公共団体です。

広域連合議会

広域連合議会議員 (定数10名)	議長1名・副議長1名
	議員 8名

執行機関



御船町	嘉島町	益城町	甲佐町	山都町	合計
男 8,118人	男 4,742人	男 16,100人	男 5,012人	男 6,974人	男 40,946人
女 8,816人	女 5,003人	女 17,255人	女 5,479人	女 7,499人	女 44,052人
合計 16,934人	合計 9,745人	合計 33,355人	合計 10,491人	合計 14,473人	合計 84,998人
世帯数 7,201世帯	世帯数 3,791世帯	世帯数 13,691世帯	世帯数 4,349世帯	世帯数 6,497世帯	世帯数 35,529世帯

(令和2年9月現在)

令和2年 第1回

上益城広域連合議会臨時会



令和2年第1回上益城広域連合議会臨時会が、令和2年5月22日の1日間を会期として開かれ、『財産の取得』について審議がなされ、原案どおり可決されました。

可決された議案についてお知らせします。



【議案第4号】

財産の取得について

一般廃棄物処理施設整備事業の
用地取得にあたり、議会の議決を求めるもの。



※関連記事は6ページに掲載しております。

令和2年 第2回

上益城広域連合議会定例会

令和2年第2回上益城広域連合定例会は、8月27日の1日間を会期として開かれ、『令和元年度一般会計歳入歳出決算認定』1件について審議がなされ、原案どおり認定されました。

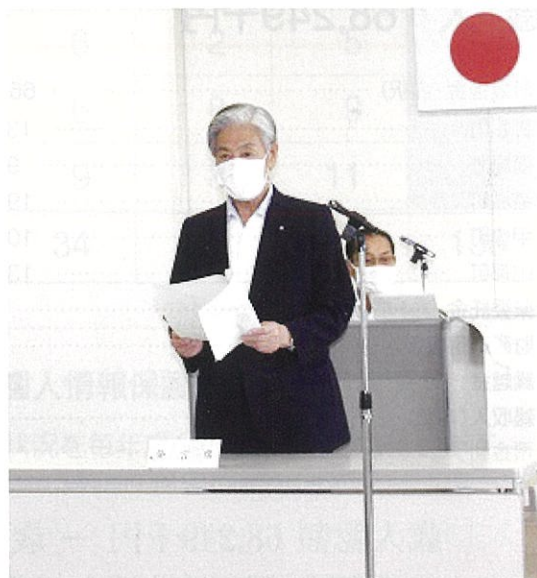
認定された議案についてお知らせします。

【議案第5号】

令和元年度上益城広域連合
一般会計歳入歳出決算認定について



※決算の詳細については次ページをご覧ください。



令和元年度

決算報告

《用語の説明》

負担金

各町から広域連合の運営費としていただくお金

県委託金

広域連合の委託事業に対して、県から交付されたお金

財産運用収入

基金の年間利子

繰越金

前年度から繰り越したお金

議会費

議会運営（議員報酬等）に要するお金

総務管理費

広域連合事務局の運営、調査研究に要する経費

選挙費

選挙管理委員会運営（委員報酬等）に要する経費

監査委員費

監査委員会運営（委員報酬等）に要する経費

介護保険認定審査事業費

情報公開及び個人情報保護審査並びに行政不服審査事業費

障害者総合支援審査事業費

各審査会運営（委員報酬等）に要する経費

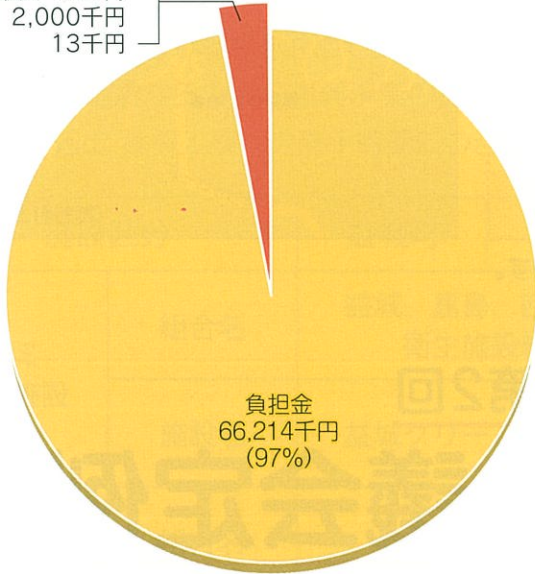
衛生費

施設整備事業に要する経費

令和元年度の一般会計決算が8月27日の連合議会定例会において認定されましたのでご報告します。

広域連合は上益城郡各町の合意により、規約で定めた業務（「介護保険法に基づく、介護認定審査会の設置運営並びに要介護認定、要支援認定及び更新に係る業務」や「上益城情報公開及び個人情報保護審査会並びに上益城行政不服審査会の設置運営」など）を行っており、その業務に係る経費は主に各町の負担金によって賄われています。

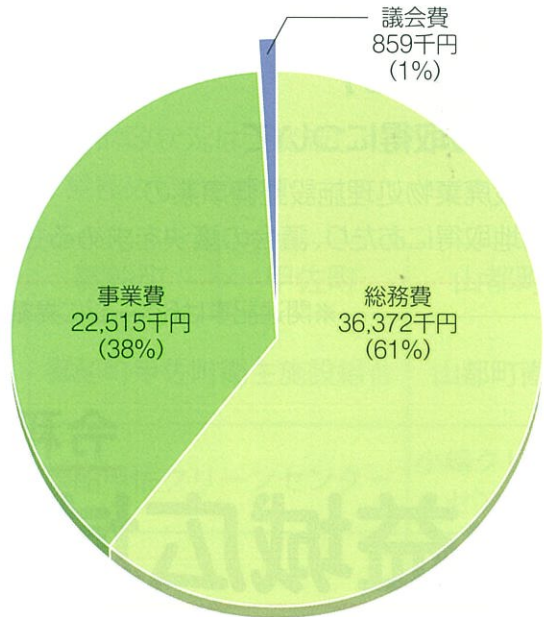
その他 2,035千円(3%)
 県委託金 22千円
 財産運用収入 491円
 繰越金 2,000千円
 雑収入 13千円



歳入 68,249千円

・町負担金（内訳）	66,214千円
御船町	13,230千円
嘉島町	9,167千円
益城町	19,395千円
甲佐町	10,589千円
山都町	13,833千円
・県委託金	22千円
・財産運用収入	491円
・繰越金	2,000千円
・雑収入（内訳）	13千円
預金利子	371円
雑入	12千円

議会費 859千円 (1%)



歳出 59,746千円

・議会費	859千円
・総務費（内訳）	36,372千円
総務管理費	35,907千円
選挙費	244千円
監査委員費	221千円
・事業費（内訳）	22,515千円
介護保険認定審査事業費	20,468千円
情報公開及び個人情報保護審査並びに行政不服審査事業費	260千円
障害者総合支援審査事業費	1,787千円
・予備費	0円

歳入総額 68,249千円 — 歳出総額 59,746千円 = 差引残額 8,503千円

※残額のうち6,503千円は基金への積み立て、2,000千円は令和2年度への繰越金となっています。

令和元年度 事業報告

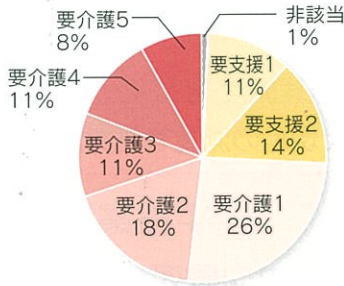
介護保険認定業務実績

【単位：件】

介護保険認定結果は表1のとおりです。令和元年度は審査会を1331回開催し、5,666件を認定しました。

表1	御船町	嘉島町	益城町	甲佐町	山都町	計
非該当	38	16	19	11	7	91
要支援1	145	74	157	99	136	611
要支援2	99	57	351	92	188	787
要介護1	314	141	454	222	322	1,453
要介護2	170	70	321	135	344	1,040
要介護3	109	60	174	92	184	619
要介護4	118	56	174	95	164	607
要介護5	83	38	138	53	146	458
計	1,076	512	1,788	799	1,491	5,666

【介護度別分布】



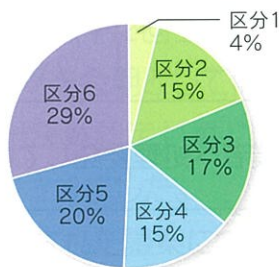
障害者総合支援審査判定業務実績

【単位：件】

障害者総合支援審査判定結果は表2のとおりです。令和元年度は、審査会を18回開催、136件を判定しました。

表2	御船町	嘉島町	益城町	甲佐町	山都町	計
非該当	0	0	0	0	0	0
区分1	1	0	2	2	1	6
区分2	4	0	8	4	4	20
区分3	8	1	3	2	9	23
区分4	6	1	6	2	5	20
区分5	3	2	6	8	9	28
区分6	10	1	9	8	11	39
計	32	5	34	26	39	136

【区分別分布】



令和元年度 上益城広域連合情報公開条例及び個人情報保護条例の運用状況

広域連合では、情報公開条例及び個人情報保護条例の運用状況を毎年度公表することとしています。(上益城広域連合情報公開条例第24条及び上益城広域連合個人情報保護条例第35条)

令和元年度においては、実施機関(連合長・議会・選挙管理委員会・監査委員)に対する開示請求はありませんでした。

一般廃棄物処理施設の整備について



【施設建設予定地（御船町上野）】

前号 (Vol.38) で広域連合に「施設整備係」が新設されたことを紹介しましたが、今回は取り組みの経緯や事業の進捗についてご紹介します。

上益城管内5町における一般廃棄物（ごみ・し尿）については、現在ゴミ処理施設が3施設、し尿処理施設が2施設で処理を行っております。これらの施設はいずれも設置から30年程度経過し、老朽化が進んでいる状況にあるため、更新の必要が生じています。

そこで、管内5町においてはこれらの施設を統合・集約し、ゴミ処理施設・し尿処理施設・最終処分場の新設整備を進めることになりました。昨年度までに候補地を御船町上野に決定し、現地の測量等を実施しました。

今年度から、用地の取得を進めています。

なお、熊本地震からの復旧復興事業の進展により、管内各町の財政状況は大変厳しくなっております。そのため、造成・建設工事への着手時期につきましては、慎重に見極めて参ります。

施設区分		益城町	嘉島町	御船町	甲佐町	山都町
ゴミ 処理施設	組合名	益城、嘉島、西原環境衛生施設組合		御船町甲佐町衛生施設組合		山都町直営
	施設名	益城クリーンセンター		御船甲佐クリーンセンター		小峰クリーンセンター
し尿 処理施設	組合名	御船地区衛生施設組合				山都町直営
	施設名	環境クリーンセンター				千滝クリーンハウス
最終処分場 (埋立)	管内に最終処分場はなく、埋立処分対象ゴミはすべて民間業者へ処理委託している					



施設区分	設置団体	施設数
ゴミ処理施設	上益城広域連合	1施設
し尿処理施設		1施設
最終処分場		1施設

上益城 インフォメーション

新型コロナウイルス等の影響により、中止または延期になる場合がありますので、事前に各町にお問い合わせください。



御船町

「御船初市」

期日：2月予定

場所：本町通り

上益城郡のトップを切つて開かれる初市。通りを歩行者天国にして、植木や地域特産品などが出展され賑わいます。



嘉島町

「甲斐神社大祭」

期日：2月15日(月)予定

場所：甲斐神社

足手荒神さんの愛称で親しまれている「甲斐神社」は、手足の病気に御利益があると言われており、毎年2月15日の大祭には多くの参拝者で賑わいます。



益城町

「木山初市」

期日：3月初旬

(実施予定)

場所：木山横町通り二帯

(予定)

益城町に春を呼ぶ初市。江戸時代に木山の商人たちが「市」という形で祭りを始めて、約200年続いています。



甲佐町

「甲佐初市」

期日：3月上旬予定

場所：甲佐町商店街二帯

寛文8年(1668年)から続く甲佐初市。商店街一帯は歩行者天国となり、恒例の「植木市」や「五郎飴販売」などがあります。



山都町

「新春公演」

期日：1月2日(土)予定

場所：清和文楽館

初詣と一緒にぜひお出掛けください。

「九州山地神楽祭」

期日：1月下旬予定

場所：山都町役場蘇陽支所

地元の仁瀬本神社神楽をはじめ、九州山地带に伝わる様々な神楽をダイジェスト版で楽しむことができます。物販も行います。



「日向往還歴史ウォーク」

期日：3月中旬予定

場所：山都町沿線帯

肥後の国と日向の国を結んだ、旧藩時代の歴史街道である「日向往還」。その街道の歴史を感じながら歩くイベントです。

すてきな えがお ありがとう



村上 稜空くん (1歳)
益城町 安永



松岡 莉依ちゃん (6歳)
稀央くん (1歳)
凌玖くん (5歳)

片山 心春ちゃん (7歳)
慎太郎くん (9歳)
甲佐町 岩下
山都町 大平



広域連合では「すてきな「えがお」ありがとう」に掲載する写真を募集しています。

◎対象者：上益城郡内に居住している方

◎対象年齢：0才から10才まで

◎写真：子供だけで写っているもの

写真の裏面に住所・氏名・生年月日・電話番号を記入してください。(郵送でなくメールで写真データを送信いただいても結構です。)

写真
募集中!

表紙紹介 通潤橋の放水

(山都町)

令和2年7月21日、熊本地震の影響で放水を中止していました山都町の通潤橋が、約4年ぶりに放水を再開しました。約160年前に建造された通潤橋は、石造りアーチ橋の中で唯一放水ができる橋であり、今もなお白糸台地の棚田を潤し続けている現役の農業用水の水路橋です。

放水は、水路管の中に溜まった「土砂吹き」(土砂や「ミ」の排出)を目的に設けられた通潤橋特有の機能です。放水の日程や時間帯は決められております。事前にご確認ください。



お問い合わせ/山都町観光協会 TEL:0967-72-3855